



Kapı - Mutfak - Banyo
Door - Kitchen - Bathroom

2001'den beri gururla...
Proudly since 2001...

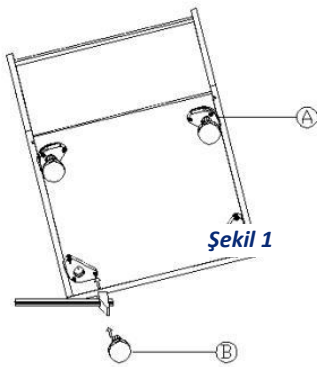
MODÜLER MOBİLYA MONTAJ, BAKIM VE KULLANIM KILAVUZU

TAŞIMA VE NAKLİYE HAKKINDA DİKKAT EDİLMESİ GEREKENLER

Taşıma ve nakliye esnasında mobilyalarının çizilme, zedelenme, kırılma, ezilme vb durumlardan korunmak için sevk edilen ambalaj malzemelerinden çıkartılmayarak, düşme, çarpma, vurma gibi istenmeyen durumların oluşmasını engelleyecek şekilde engeli bir şekilde taşınması sağlanmalıdır. Ambalaj malzemesini açarken bıçak, maket bıçağı vb ürünü yüzeyini zedeleyici, hasarlayıcı keskin ve sivri uçlu ekipmanlar kullanılmamalıdır. Ambalajından çıkartılan malzemelerin montajı esnasında toz, çizilme, ezilme vb gibi istenmeyen durumların oluşmasını engellemek üzere aralarına battaniye, örtü, kalın mukavva gibi koruyucu amaçlı seperatörlerle korunması sağlanmalıdır.

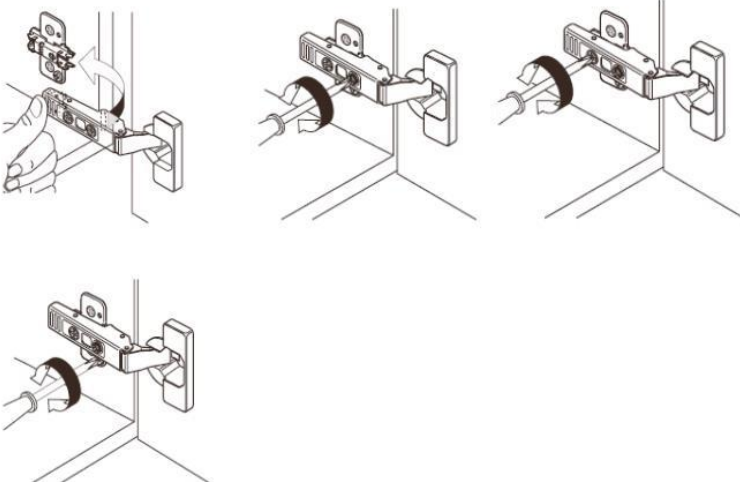
MONTAJ İŞLEMLERİ

- Montaj yerine sevk edilen modüler mobilya montaj mahalline en yakın bir alana alınır. Modüller mekanın ortasına montaj sırasına göre projeye ilgili olarak gelen bütün malzemelerin eksik olmaması için sipariş listesinden tek tek kontrol edilerek istiflenir. Ürünlere herhangi bir zarar vermemek için taşıma ve yerleştirme esnasında dikkatli olunmalıdır.
- Gelen hasarlı ürün varsa bu ürünler listelenmeli ve yetkili personele bildirilmelidir.
- Montaj takımları montaj mekânında uygun bir yere, tercihen kalınca bir örtü üzerine yerleştirilir. Takımların tozsuz, temiz ve bakımının yapılmış olması gerekmektedir.

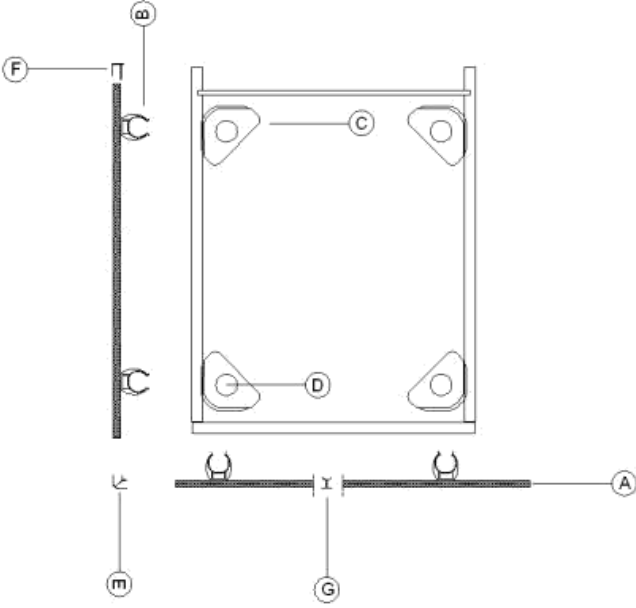


- Baza ayakları, modüllerin tabanında bulunan baza soketlerine takılır ve soketlere iyice oturması sağlanır. (Şekil 1)
- Modüllerin zemine göre baza ayaklarının ayarı yapılarak işkence ile birbirlerine bağlanır.
- Monte edilecek modüller bağlandıktan sonra monte bent vidalarıyla monte edilir. Görünen yan yüzde bulunan ve kullanılmayan monte bent yuvaları monte bent tapaları ile kapatılır. Ada veya yarımada çözümlerinde alt dolapların arkasına gelen arka kapaklar, siparişle birlikte gelen takozlar vasıtasıyla monte edilir. Düzgünlük ve teraziye dikkat edilmelidir.
- Üst dolaplar bitim noktasındaki ölçüye göre askı elemanlarının ölçüsü işaretlenir. Beton matkabı ile duvar delinerek, 10 mm dübel takılır. Duvar cinsine uygun dübel kullanılmalıdır. Rahat takılabilmesi için askı kancaları ileri çıkartılarak dolaplar asılır.
- Ayarları yapılan üst dolaplar teraziye alınarak işkence ile sıkılır ve monte bent vidaları ile monte edilir.

- Kapaklar Klipsli menteşe kullanıldığı için çok hızlı ve problemsiz bir şekilde takılır.
- Menteşeler üzerinde kapağın sağa – sola, ileri – geri, yukarı – aşağı hareketini sağlayan vidalarla kapak ayarları hassas bir şekilde yapılır. Menteşelerde menteşe tabanındaki tespit vidaları gevşetilip yükseklik ayarı yapılır.
- Mutfağın zemin ve duvar düzgünlüğü, en üst noktadan en alt noktaya kadar Eğimölçer ile kontrol edilir. Zemindeki en yüksek nokta belirlenir. Ölçü kontrolü yapılır. Su ve elektrik bağlantıları kontrol edilir. Baca çıkışı ve bağlantıları kontrol edilir.
- Modüllerin monte edileceği duvarların montaj sağlamlığı kontrolü yapılır. Uygun olan dübel ve vida seçimi yapılır.
- Duvar Modülleri, büyük modüller, bazı alt modüller düşme ve kayma ihtimaline karşı duvara monte edilmeleri gereklidir.



- Montaja tercihen köşe alt dolaplardan başlanır. Boy dolabı olan yerlerde bu dolap esas alınarak üst dolaplar terazilenebilir.
- Karton ambalajlarından çıkarılan modüllerin ambalajları katlanarak uygun bir alana alınır.
- Gövde montajları tüm modüller yerleştirildiğinde sabitlenmeden genel kontrol yapılır.
- Uygunsa sabitleme işlemi yapılır.
- Gövde montajı tamamlandıktan sonra paneller, bazalar, aksesuarlar, kapaklar sırası ile bağlanır.
- Kapak, çekmece ve sürgü ayarları yatay ve düşey derz aralıklarının eşit olmasına 3mm dikkat edilerek kontrol edilir.
- Kapaklar açılıp kapanarak herhangi bir sürtünme olup olmadığı (tezgâha, taca, ışık bandına, spotlara veya cihazlara) kontrol edilmelidir.
- Dolap içi mekanizmaların ayarları kontrol edilir.
- Tüm ayarlar yapıldıktan sonra kısa müşteriye kullanım talimatı anlatılır.



- Mekân inşaat halinde ise ürünler folyo ile korunacak şekilde kâğıt bant kullanılarak sarılır.
- Entegre bulaşık makinesinin ve buzdolabının, yerlerine yerleştirilip, gövdeye veya tezgâha bağlandıktan sonra kapakları takılır.
- Taç panelinin montajından önce tüm alıştırma işlemleri bitirilmiş olmalıdır.
- Taç panelleri birleşim noktalarından birbirlerine sac bağlantı plakaları ile monte edilir.
- Taç panellerinin montajı 4 x 40 mm vida ile dolaba üstten monte edilerek yapılır. Vidalamadan önce havşa açılmalıdır.
- Işık paneline halojen spot montajı taç panelindeki halojen spot montajı ile aynıdır. Halojen spot için gereken kablo kanalı panelin arkasından açılır ve halojen spot kablosu dolabın en üst mesafesine getirilerek, elektrik bağlantısı yapılmak üzere dolabın üstünde bırakılır.

BAKIM ONARIM VE KULLANIM KURALLARI

- Modüler mobilyaları iç kısımlarında tesisat borularından ve rutubetten kaynaklanabilen nem ve kokunun giderilmesi ve modüllere zarar vermemesi için iç yüzeyler ve raflar önce nemli bir bezle sonra da kuru bezle silinmelidir. Temizlemede kuvvetli kimyasallar ve çözücüler (tiner, aseton, çamaşır suyu, kireç çözücü vb.) kullanılmamalıdır.
- Modüler mobilyaları laminat yüzeyler yumuşak nemli bir bezle çok bastırmadan silinmelidir. duru suyla temizlenmeyen kirin yoğunlaştığı yüzeyler suda çözünen sıvı deterjan, sabun gibi kuvvetli olmayan temizleyicilerle silinebilir. Sabun vb uygulamanın yapıldığı yüzeylerde renklerin bozulmaması için temiz nemli bir bezle deterjandan arındırılması gerekmektedir. Partikül ve aşındırıcı içerikli temizleyiciler ile tiner, aseton, çamaşır suyu gibi çözücüler kesinlikle kullanılmamalıdır.
- Modüler mobilyaları lamine yüzeylerin temizliğinde, laminat yüzeylerdeki kullanım prensiplerine bağlı kalınmalı, yüzeyler nemli bir bezle silinmeli, parçacık içerikli temizleyiciler ve çözücüler kullanılmamalıdır.
- Modüler mobilyaları PVC yüzeylerde yoğun kirli, bölgeler ve lekeler yumuşak bir bez ve sabunlu su ile temizlenmeli, sonrasında duru su ile silinmelidir. Kuvvetli kimyasallar ve çözücüler, çamaşır suyu, aseton, tiner, amonyak ve parçacık içerikli temizleyiciler kesinlikle kullanılmamalıdır. PVC yüzeyler direkt olarak gelen güneş ışığından etkilenecek renk değişikliğine uğramaktadır. Bu olumsuzluğu önlemek için direkt güneş ışığına maruz bırakılmamalıdır.
- Akrilik panellerdeki koruyucu film çıkartıldıktan sonraki 48 - 72 saat içerisinde, özellikle açık renklerde, geçici bir renk sapması olabilir ve daha sonra bu sapma kaybolur.
- Çizilmeye karşı direncinin artması için koruyucu folyo çıkarıldıktan sonra, HIGH GLOSS mobilya yüzey temizleyici spreyle temizlenmeli ve bir gün süreyle parlak olan yüzeye dokunulmamalıdır.
- Ürünün temizlenmesi için, solvent tiner ve bunun gibi kimyasal maddeler kullanılmamalıdır.
- Yüzey temizliği, HIGH GLOSS mobilya temizleyici sprey ile yapılmalıdır. Temizleme işlemi için temiz ve yumuşak bir bez kullanılmalıdır.
- Koruyucu filmin çıkartılmasından hemen sonra, yüzey çizilme mukavemetinde de %25'e varan gerilemeler olabilmektedir. Bunun sebebi; koruyucu film üzerindeki kimyasal tutkalın yüzeyi zayıflatması, daha hassas hale getirmesidir. Film çıkartıldıktan belli bir süre sonra, bu kimyasal tutkal film tabakası uçmakta ve bu etki kaybolmaktadır. (Yüzeyi hafif nemli, yumuşak bir bez ile silmek de bu süreci hızlandırmaktadır). Yine 48-72 saat içerisinde yüzey, maksimum çizilme direnci değerlerine ulaşmaktadır.
- Modüler mobilyaları lake yüzeylerinin temizliğinde duru su ve özel cam deterjanının kullanılması önerilmektedir. Oluşan zor ve inatçı lekeler, yumuşak bir bez ve etil alkol yardımı ile temizlenmeli, ardından duru su ile silinmelidir. Bu yüzeylerde aseton, tiner, amonyak ve tanecik esaslı deterjanlar kesinlikle kullanılmamalıdır. Lake yüzeyler zamanla üzerlerine direkt olarak gelen güneş ışığından olumsuz etkilenecek renk açılımına uğrayabilmektedir. Bu nedenle güneş ışığının direkt gelmesini önleyecek şekilde yerleştirilmelidir.
- Modüler Mobilyası masif ve doğal kaplama yüzeylerin temizliğinde yumuşak ve nemli bir bez kullanılmalı, kirin yoğunlaştığı yüzeylerde sabun ve sıvı ahşap temizleme ürünlerinin kullanılması önerilmektedir. Gerek duru suyla gerek sabun vb temizleyici ürünlerle yapılan temizleme işleminden sonra yüzeyler kuru bir bezle silinip üzerindeki nemden arındırılmalıdır. Partikül içeren sıvılar, çamaşır suyu, aseton, tiner gibi kuvvetli çözücüler ve kimyasallar temizleme için hiçbir şekilde kullanılmamalıdır. Ahşap malzeme temizliğinin ahşabın su yönüne doğru yapılması, gözeneklerdeki kirlerin daha kolay çıkmasını sağlayacak bir yöntemdir.
- Modüler mobilyaları alüminyum yüzeylerde kuvvetli çözücü ve temizleyici maddeler yüzey parlaklığına ve dokusuna zarar verdiği için kesinlikle kullanılmamalıdır. Çok ıslak şekilde silme işleminden sakınılmalıdır. Temizleme işleminden sonra yüzeyler kuru bir bezle nemden arındırılmalıdır.

- Modüler mobilyaları akrilik yüzeylerde kullanımda oluşan lekeler ve kirlere su ve sabun kullanılarak kolayca temizlenebilir. Temizlendikten sonra su lekelerinin oluşmaması için kurularak nemden arındırılmalıdır. Akrilik esaslı yüzeyler ısıya karşı dayanıklı olsalar da çok sıcak ve soğuk cisimlerle temas etmemelidirler. Sivri uçlu cisimlerin akrilik yüzeylerle temas etmesi önlenmelidir. Muhtemel çiziklerin giderilmesi için ince su zımparası kullanılabilir. Ancak bu tür uygulamalardan mümkün olduğunca kaçınılması tavsiye edilir.

GARANTİ ŞARTLARI

- Mutfak üst modüllerinin her birinin yük taşıma kapasitesi maksimum 15 kg olup, fazla yüklemekten doğabilecek sorunlardan Borpanel sorumlu değildir. Montaj yapılacak duvarların mukavemetinin yeterli düzeyde olmasından müşteri sorumludur. Borpanel duvarların mukavemetini ölçmekle sorumlu değildir.
- Müşteri seramik uygulamasını mutfak montajından sonra yapmak ister ise, olası ürün hasarlarından Koçtaş sorumlu tutulamaz.
- Hazır mutfaklarda modül küçültme işlemi kesinlikle yapılmaz. Mutfak montajı yapılacak yerin uzunluğu, mutfağın boyundan en az 5 cm büyük olmalıdır.
- Elektrik ve su tesisatı işleri (elektrik prizi, batarya montajı vs.) müşteriye aittir. Borpanel personeli bu işlemlerin gerçekleştirilmesinden ve montajından sorumlu değildir.
- Alçıpan ve sıvasız duvarlar üzerine montaj yapılmaz. Müşteri tarafından; kabarık sıvalı yada sıvasız yüzeylerin sıvanması, alçıpan duvarlarda gerekli taşıyıcı sistemin oluşturulmasını takiben, duvarların Borpanel tarafından montaja uygun bulunması ve montaj kararı Borpanel personelinin inisiyatifinde olacaktır.
- Borpanel personeli alınan hizmet dışında iş gerçekleştirmez.
- Montaj işlemi verilen randevu doğrultusunda gün içerisinde yapılır.
- Montaj tarihinde montaj yeri hazır değilse ve montaj bankosuna 24 saat önceden bilgi verilmemiş ise ustaların 2. ziyareti öncesi servis bedeli alınır.
- Planlanan montaj gününde, montaj mahali hazır değil ise ikinci montaj tarihi Borpanel inisiyatifindedir.
- Montaj işçiliği uygun kullanım koşulları altında 2 yıl garantilidir.
- Mevcut yapıda düşey ve yatay gönyesizliklerden kaynaklanan aksaklıklar Borpanel sorumluluğunda değildir.
- Montaj işleminin gerçekleşeceği ortamda gerekli çalışma koşulları (elektrik, aydınlatma vs..) müşteri tarafından sağlanır. Montajı yapılan ürünlerin çalışır vaziyette teslimi için gerekli koşulların olmaması halinde, bu durumdan Borpanel sorumlu değildir. Montaj sonrası oluşabilecek kusurlar derhal yazılı olarak ihbar edilmedikçe Borpanel'e sorumluluk atfedilemez.